



Инструкция по эксплуатации

**Переключатель
управления /
Выключатель нагрузки**

> 8008



1 Содержание

1	Содержание	2
2	Общие сведения	2
2.1	Производитель	2
2.2	Данные инструкции по эксплуатации	2
2.3	Соответствие нормам и предписаниям	3
3	Используемые символы	3
4	Общие указания по технике безопасности	3
4.1	Хранение инструкции	3
4.2	Указания по технике безопасности	3
4.3	Переоборудование и конструктивные изменения	4
4.4	Специальные исполнения	4
5	Применение по назначению	4
6	Технические данные	5
7	Транспортировка и хранение	6
8	Монтаж	6
8.1	Размеры / монтажные размеры	6
8.2	Условия монтажа	7
8.3	Подключение провода	7
8.4	Защита от короткого замыкания	7
8.5	Электроподключение	7
9	Ввод в эксплуатацию	8
10	Содержание в исправном состоянии, техническое обслуживание и устранение неисправностей	8
10.1	Короткое замыкание в цепи главного тока	8
10.2	Замена	8
11	Утилизация	9
12	Принадлежности и запасные детали	9

2 Общие сведения

2.1 Производитель

R. STAHL Schaltgeräte GmbH
Am Bahnhof 30
74638 Waldenburg
Германия

Тел.: +49 7942 943-0
Факс: +49 7942 943-4333
Интернет: www.stahl-ex.com






2.2 Данные инструкции по эксплуатации

Ид.-№: 220114 / 8008607300
Номер публикации: 2013-04-11·BA00·III·ru·04

2.3 Соответствие нормам и предписаниям

Соответствие нормам и предписаниям содержится в соответствующих сертификатах и сертификате соответствия ЕС. Ознакомиться с данными документами можно на нашем сайте www.stahl-ex.com.

3 Используемые символы



	Указательный знак: Описывает указания и рекомендации.
	Предупредительный знак: Опасность, вызванная находящимися под напряжением деталями!
	Предупредительный знак: Опасность, вызванная наличием взрывоопасной атмосферы!
	Предупредительный знак: Опасность, вызванная горячими поверхностями!
	Предупредительный знак: Опасность общего характера



4 Общие указания по технике безопасности

4.1 Хранение инструкции

Необходимо внимательно прочесть инструкцию по эксплуатации и хранить ее на месте монтажа устройства. Для надлежащей эксплуатации необходимо следовать указаниям всей документации, прилагающейся к поставке, а также инструкциям по эксплуатации подключаемых устройств.

4.2 Указания по технике безопасности



 ВНИМАНИЕ	
	<p>Использовать устройства только по назначению!</p> <ul style="list-style-type: none"> ▶ Мы не несем ответственность за ущерб, возникший в результате неправильного или недопустимого использования, а также вследствие несоблюдения данной инструкции по эксплуатации. ▶ Устройство должно эксплуатироваться только в неповрежденном состоянии.

 ВНИМАНИЕ	
	Эксплуатация устройства посторонними лицами запрещена! Монтаж, содержание в исправном состоянии, техническое обслуживание и устранение неисправностей должны производиться только уполномоченным персоналом, прошедшим соответствующее обучение.

При монтаже и эксплуатации учитывать следующее:

- ▶ Повреждения могут отменить взрывозащиту
- ▶ Национальные и местные предписания по технике безопасности
- ▶ Национальные и местные предписания по предупреждению несчастных случаев
- ▶ Национальные и местные предписания по монтажу и установке
- ▶ Общепризнанные правила техники
- ▶ Указания по технике безопасности данной инструкции по эксплуатации
- ▶ Параметры и расчетные условия эксплуатации на табличках типа и данных
- ▶ Дополнительные указательные таблички на устройстве

4.3 Переоборудование и конструктивные изменения

 ВНИМАНИЕ	
	Переоборудование и конструктивные изменения устройства недопустимы. Мы не несем ни ответственности, ни гарантийных обязательств за ущерб, возникший в результате переоборудования и конструктивных изменений.

4.4 Специальные исполнения

При дополнительных/отличающихся опциях заказа специальные исполнения могут отличаться от представленных здесь описаний.

5 Применение по назначению

Взрывонепроницаемый переключатель управления / выключатель нагрузки 8008 служит для переключения электрических и электронных компонентов, применяемых для управления, переключения, регулирования и контроля электрических машин и установок. Устройство предусмотрено для встраивания в корпуса или системы управления вида взрывозащиты Повышенная безопасность "е" и для использования на взрывоопасных участках Зон 1 и 2.

6 Технические данные

Исполнение	Переключатель управления	Выключатель нагрузки			
	8008/2-0 8008/2-1	8008/2-6			
Взрывозащита					
Глобально (IECEX)					
Газ	IECEX PTB 06.0010 U Ex d e IIC Gb Ex d e I Mb				
Европа (ATEX)					
Газ	PTB 00 ATEX 1111 U II 2 G Ex d e IIC Gb I M 2 Ex d e I Mb				
Электрические характеристики					
Расчетное рабочее напряжение	макс. 690 В AC				
Расчетный рабочий ток	макс. 16 А				
Расчетное изоляционное напряжение	макс. 750 В				
Расчетная импульсная прочность	макс. 6 кВ				
Коммутационная способность	8008/2-0.., 8008/2-1..	AC-1 AC-3 AC-3 AC-15	16 А 8 А 4 А 16 А	690 В 500 В 690 В 415 В	
	8008/2-6..	AC-3	16 А	690 В	
	8008/2-...	DC-13	0,4 А	230 В	L/R = 300 мс (1-полюсный) (1-полюсный) (2-полюсный) (3-полюсный)
		DC-1	10 А	24 В	
		DC-1	6 А	60 В	
		DC-1	6 А	110 В	
		DC-1	6 А	220 В	
Контакты	макс. 4-полюсный; размыкающий контакт с принудительным размыканием для аварийного выключения				
Защита от короткого замыкания	макс. 35 А gG входной предохранитель Указание: Защита потребителей от перегрузок должна выполняться независимо от этого.				
Срок службы	10 ⁶ коммутационных циклов				
Условия окружающей среды					
Расстояние между контактами	Переключатель управления	Выключатель нагрузки			
	8008/2-0 8008/2-1	8008/2-6			
	мин. 2,25 мм	мин. 3,0 мм			
Окружающая температура	относительно температурного класса при 16 А: T6: -55 ... +40 °C T5: -55 ... +55 °C T4: -55 ... +60 °C				
Механические данные					
Угол коммутации	n x 45° / n x 60° / n x 90°				
Срок службы	10 ⁶ коммутационных циклов				
Материал корпуса	Эпоксидная смола				

Монтаж / установка

Поперечное сечение подключения

однопроволочный

1,5 ... 4 мм²

тонкопроволочный

1,5 ... 2,5 мм²

Указание

На одну соединительную клемму можно подключить 1 или 2 провода. В случае однопроволочных проводов оба провода должны иметь одинаковое поперечное сечение, а также состоять из одинакового материала. Провода могут быть подключены без особых подготовительных мероприятий.

Момент затяжки

1,8 Нм (16 фунт/дюйм)

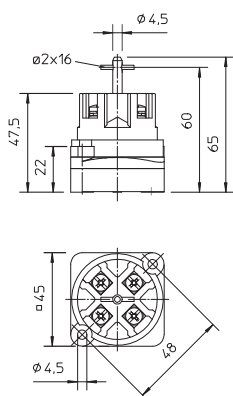
7 Транспортировка и хранение

- ▶ Транспортировка и хранение должны осуществляться только в оригинальной упаковке.
- ▶ Хранить устройства в сухом, свободном от вибраций месте.

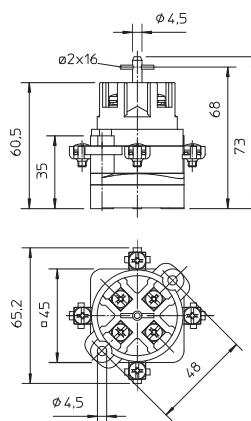
8 Монтаж

8.1 Размеры / монтажные размеры

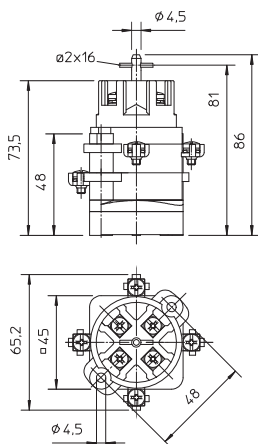
Чертежи (все размеры в мм) - Возможны изменения



8008/2-0..





8008/2-1..





8008/2-6..

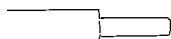
8.2 Условия монтажа

 ВНИМАНИЕ	
	<p>Установить устройства в корпус! Устройства должны быть установлены в корпус, соответствующий требованиям к признанному виду взрывозащиты согласно IEC/EN 60079-0.</p> <p>Соблюдать заданные воздушные зазоры и пути тока утечки! При установке устройств в корпус с видом взрывозащиты Повышенная безопасность "е" следует соблюдать требования по воздушным зазорам и путям тока утечки согласно IEC/EN 60079-7.</p> <p>Соблюдать данные на фирменной табличке! Приборы сертифицированы для эксплуатации только в рамках условий, указанных в технических данных на фирменной табличке.</p>

8.3 Подключение провода

 ВНИМАНИЕ	
	<p>Убедиться в правильном подключении провода!</p> <ul style="list-style-type: none"> ▶ Соблюдать указания относительно поперечного сечения подключения в главе "Технические данные". ▶ К клеммам возможно подключение 1 или 2 проводников. В случае однопроволочных проводов оба провода должны иметь одинаковое поперечное сечение, а также состоять из одинакового материала.

Используемые провода



однопроволочный




тонкопроволочный

09187E00

09189E00



8.4 Защита от короткого замыкания

	<p>Для защиты от короткого замыкания необходимо оборудование входного предохранителя с характеристикой срабатывания макс. 35 A gG согласно IEC/EN 60269-1. Защита потребителей от перегрузок должна выполняться независимо от этого.</p>
---	--

8.5 Электроподключение

- ▶ Соблюдать указания в разделе "Технические данные".
- ▶ Производить подключение провода с особой тщательностью.
- ▶ Изоляция провода должна достигать мест зажима.
- ▶ При снятии изоляции избегать повреждения провода (например, засечки).
- ▶ Путем выбора соответствующих проводников, а также способа проводки обеспечить условия, исключаящие превышение максимально допустимых значений температуры проводника и максимально допустимых температур поверхности.



9 Ввод в эксплуатацию

 ВНИМАНИЕ	
	<p>Проверить устройство перед вводом в эксплуатацию! Для обеспечения надлежащей эксплуатации необходимо произвести проверку устройства перед его вводом в эксплуатацию.</p>

Перед вводом в эксплуатацию убедитесь в том, что:

- ✗ ни один из компонентов не поврежден
- ✗ устройство установлено в соответствии с предписаниями
- ✗ в приборе не находятся посторонние предметы
- ✗ все разъемные соединения прочно затянуты
- ✗ все предписанные моменты затяжки соблюдены
- ✗ подключение выполнено надлежащим образом



10 Содержание в исправном состоянии, техническое обслуживание и устранение неисправностей

 ВНИМАНИЕ	
	<p>Регулярно проверять устройство! Для обеспечения надлежащей эксплуатации необходимо регулярно проверять устройство. Проверки следует проводить согласно национальным предписаниям или в соответствии с IEC/EN 60079-17.</p>



При проведении технического обслуживания проверить следующее:

- ▶ Прочность крепления проводов
- ▶ Соблюдение допустимых температур (согласно IEC/EN 60079)
- ▶ Наличие повреждений на корпусе и уплотнениях.
- ▶ Прочность крепления всех разъемных соединений

10.1 Короткое замыкание в цепи главного тока

 ВНИМАНИЕ	
	<p>После короткого замыкания в цепи главного тока заменить выключатель! После каждого короткого замыкания в цепи главного тока выключателя следует полностью заменить его, так как проверка состояния рабочих контактов при герметично закрытых эксплуатационных материалах не представляется возможной.</p>



10.2 Замена

 ВНИМАНИЕ	
	<p>Соблюдать инструкцию по эксплуатации комплектного устройства! Если выполняется замена прибора, необходимо соблюдать данные комплектного устройства.</p>

11 Утилизация

Соблюдать национальные предписания по утилизации отходов.

12 Принадлежности и запасные детали

 ВНИМАНИЕ	
	<p>Серьезная опасность получения травм!</p> <ul style="list-style-type: none"> ▶ Используйте только оригинальные принадлежности и запасные детали фирмы R.STAHL Schaltgeräte GmbH. ▶ Использование других запасных деталей или принадлежностей может отменить взрывозащиту.

Наименование	Описание	№ изд.	Вес кг
Адаптер	для серии 8405 для фиксации на несущей рейке TS 35	130954	0,022

